

STB



**Nr. 1**

---

Der Verband

---

für Turnen · Gymnastik · Sport

---

---

# Gestaltungsrichtlinien des STB

---

## Inhaltsverzeichnis

Corporate Identity (CI) .....	3
Corporate Design (CD) .....	3
1. Das Logo .....	4
1.1. Die Schwinge .....	4
1.2. Schriftzug mit 4F .....	5
1.3. Die Nr. 1 .....	5
1.4. Subline .....	5
1.5. Platzierung .....	5
1.6. Anwendungs- / Platzierungsbeispiele .....	6
Briefbogen: .....	6
STB-Publikationen: .....	7
2. Die Hausfarben .....	8
Faustregeln zur Gestaltung mit Farbe (Schrift, Flächen, ...) .....	8
3. Die Hausschrift .....	9
3.1. Grundsätzliches zur Schrift .....	9
Faustregeln zur Gestaltung mit Schrift .....	10
3.2. STB-Hausschrift .....	11
Anwendungsbereiche .....	11
Das STB-Schriftsystem .....	12

## Index

<b>A</b>	<b>H</b>	<b>P</b>	<b>Z</b>
Anschnitt ..... 5, 6	Headline ..... 12	Platzierung ..... 5	Zeilenabstand ..... 11
<b>B</b>	Heavy ..... 10	Punkt ..... 10	Zeilenabstand ..... 10
Blindtext ..... 12	Helvetica light ..... 11	<b>S</b>	Zürich ..... 11
Body Copy ..... 12	HKS-Echtfarben ..... 8	Sans ..... 11	
Bold ..... 10	<b>I</b>	Schriftfamilie ..... 9	
<b>C</b>	Italic ..... 10	Schriftgrößen ..... 10	
Condensed ..... 10	<b>L</b>	Schriftgruppe ..... 9	
Corporate Design ..... 3	Laufweite ..... 10	Schriftschnitt ..... 9	
Corporate Identity ..... 3	<b>M</b>	Serifen ..... 9	
<b>D</b>	Mittellänge ..... 11	Subline ..... 12	
Datei für Druckereien ... 11	<b>O</b>	Swiss ..... 11	
<b>E</b>	Oberlänge ..... 11	<b>U</b>	
Euroskala ..... 8	Outline ..... 10	Unterlänge ..... 11	
Extended ..... 10			

---

# Corporate Identity (CI)

---

Unter dem Begriff CI versteht man Unternehmensidentität oder anders ausgedrückt: *"Die Summe aller Darstellungsweisen, in denen sich ein Unternehmen präsentiert vor Mitarbeitern, Kunden, Lieferanten, Öffentlichkeit. In einem CI spiegeln sich alle typischen und miteinander harmonisierenden Darstellungsweisen von Design, Kultur und Kommunikation."*

Das CI geht weit über das Prinzip eines einheitlichen Erscheinungsbildes hinaus. Viele Elemente prägen die Grundausstattung des CI: Ein außergewöhnliches Erscheinungsbild, eigener Ausdrucksstil, konstante logische Leitlinien, ein Zielsystem und motivierte Mitarbeiter.

---

## Corporate Design (CD)

---

Das CD als Teilbereich des CI umfasst alle Elemente in Schrift und Bild, die zu einem einheitlichen und wiedererkennbaren Auftreten nach innen und außen beitragen: Logo, Farben, Musik, Verpackungsform, Schrift, Typographie und Gestaltung.

Ein starkes Zeichen, unverwechselbare, sofort wiedererkennbare Schrift und Farbe, Slogans sowie sich ständig wiederholende Werbekonstanten kennzeichnet das erfolgreiche Wirtschaftsunternehmen, z.B. Mercedes-Stern, Coca-Cola-Schriftzug und Farbe, Nutella-Glas, "alles in Obi", ...

Im Informationszeitalter stellt aber auch im Sport das geschlossene Design-Konzept einen unverzichtbaren Wert dar. Nur Produkte und Veröffentlichungen, die sich durch klare, einfache und übersichtliche Darstellung aus der Masse der Informationen abheben und durch immer wiederkehrende Symbole und Darstellungsweisen von der Öffentlichkeit gelernt und auf einen Blick wiedererkannt werden, fallen nicht der Reizüberflutung zum Opfer.

Aus diesem Grund hat auch der STB ein CD entwickelt, das aus verschiedenen Elementen besteht, die, miteinander kombiniert, eine einheitliche, klare und wiedererkennbare Darstellung nach innen und außen ermöglicht und dazu beiträgt, bei Kunden, Lieferanten, Mitarbeitern, ... - kurz bei der gesamten Öffentlichkeit eine positive Einstellung zu erzeugen, den Bekanntheitsgrad und die Kompetenz unseres Verbandes für Turnen, Gymnastik und Sport bekannt zu machen.

### Elemente der Corporate Identity:

- Erscheinungsbild
- Ausdrucksstil
- Leitlinien
- Zielsystem
- Mitarbeiter

### Elemente des Corporate Design:

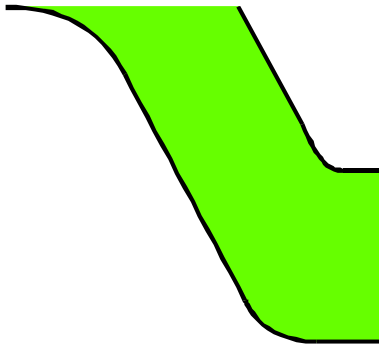
- Logo
- Farben
- Musik
- Verpackungsformen
- Schrift
- Typographie
- Gestaltung

### Ziele:

- Wiedererkennbarkeit
- Erzeugen einer positiven Einstellung
- Bekanntheitsgrad

# 1. Das Logo

Das STB-Logo ist ein sog. Superzeichen, das aus 4 Elementen besteht:



## 1.1. Die Schwinge

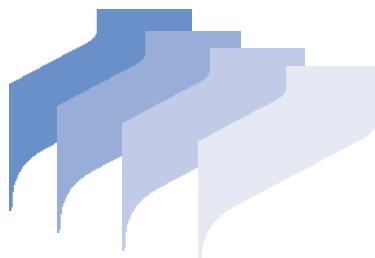
Die Schwinge als Grundelement ist der Eye-Catcher des STB-Logos. Entwickelt aus einem Teil des "alten" STB-Logos steht sie zum einen für Kontinuität des ältesten Sportfachverbandes und zum anderen für Modernität und Aufbruch.

Die Schwinge ist grundsätzlich das einzige Logoelement, das auch unabhängig von den anderen Elementen zum Einsatz kommt. Durch Verfremdung und Umgestaltung ist sie die wichtigste Konstante im CD des STB, die die einzelnen Bereiche, Veranstaltungen und Unterorganisationen des STB miteinander verknüpft. Einige Beispiele:

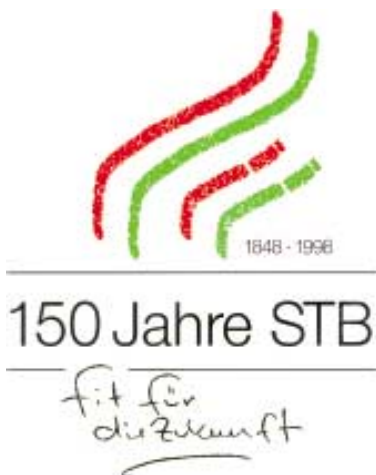


Veranstaltungsplakat GymFestival

Logoelement Kunst-Turn-Forum



Schmuckelement für Urkunden



Logo 150 Jahre STB



## Aufgaben des Logos:

- Eye-Catcher, d.h. das Zeichen muß sich von seiner Umgebung deutlich abheben
- Aussage, d.h. das Zeichen muß unmißverständlich sein, es muß eine Botschaft übermitteln
- Originalität, d.h. das Zeichen darf nicht an vorhandene Zeichen erinnern
- Formqualität, d.h. das Zeichen soll Funktion und Ästhetik verbinden
- Prägnanz, d.h. das Zeichen soll sich leicht einprägen, es soll abrufbar sein.

## Logoelement Schwinge:

- Eye-Catcher
- wichtigste Werbekonstante



# STB

STB ist die einprägsame Kurzform von Schwäbischer Turnerbund, die 4F sind zum einen eine Remineszenz an das historische Jahn'sche Ideal von Frisch - Fromm - Fröhlich - Frei und zum anderen ein exklusives Element, das alle Turnverbände Deutschlands miteinander verbindet.

## 1.2. Schriftzug mit 4F

Der typographische Teil des STB-Logos. STB ist die einprägsame Kurzform von Schwäbischer Turnerbund, die 4F sind zum

### Logoelement Schriftzug:

- einprägsame Kurzform
- 4F = exklusives Element zur Verbindung aller Turnverbände



## 1.3. Die Nr. 1

Die Nr. 1 ist die Dokumentation des Selbstverständnisses des STB, seinen Kunden, Partnern und Mitgliedern in seinem Marktsegment die besten Leistungen anzubieten. Sie ist aber auch Ansporn und Anforderung an alle Mitarbeiter, dieses Ziel immer wieder neu anzustreben und zu erreichen.

### Logoelement Nr. 1:

- Anspruch und Ziel für alle Mitarbeiter

Der Verband  
für Turnen · Gymnastik · Sport

## 1.4. Subline

In der Subline des Logos wird das Arbeitsfeld des STB als wichtigster Verband für Turnen, Gymnastik und Sport beschrieben.

## 1.5. Platzierung

Das STB-Logo steht in der Regel am rechten oberen Papierrand. Bei gedruckten Vorlagen erscheint die Schwinge im Anschnitt, bei am PC selbst erstellten Drucksachen (Problem Mindestrand des Druckers) möglichst weit oben.

### Platzierung:

- rechts oben
- möglichst weit oben
- Ideal: im Anschnitt



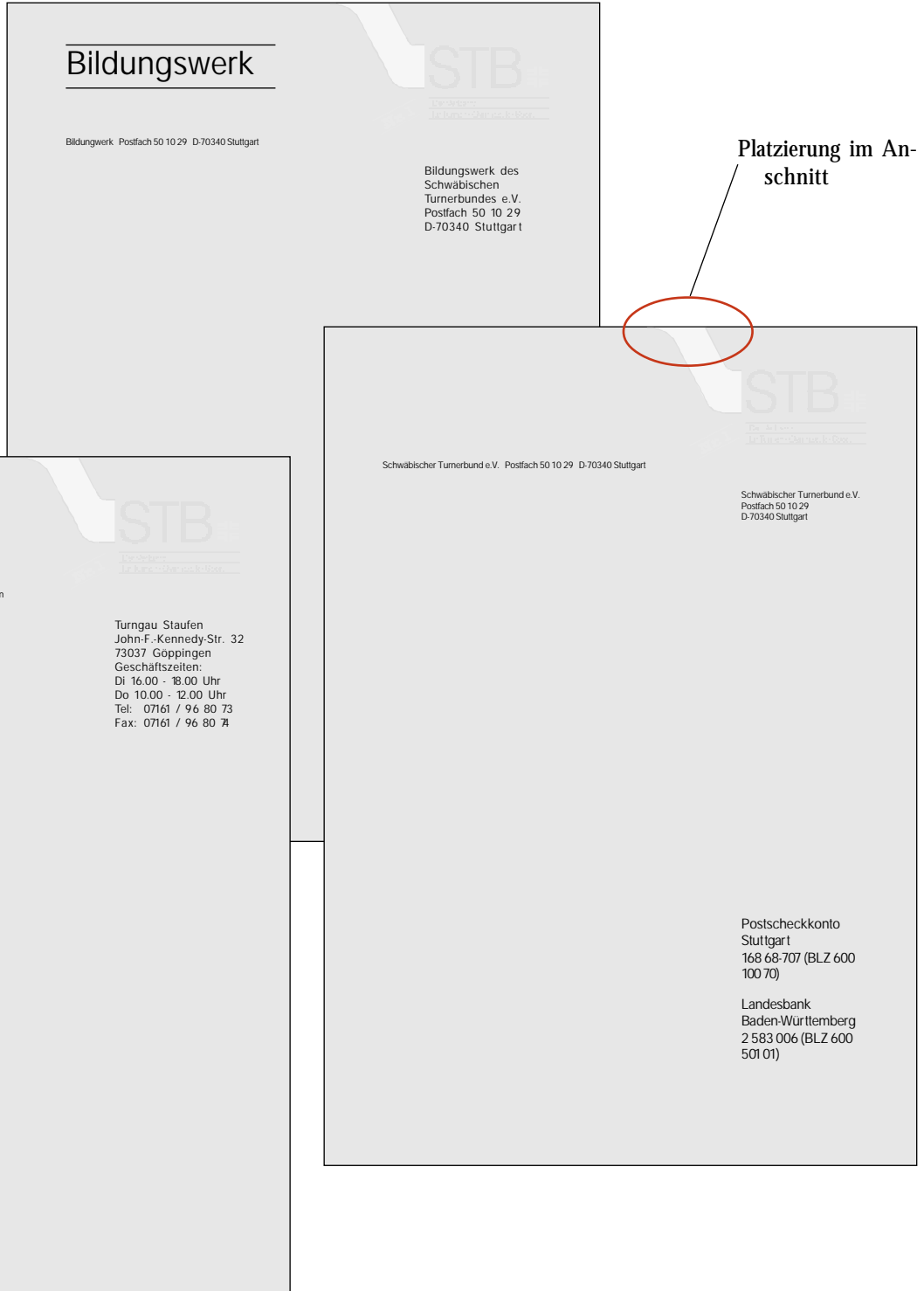
### Im Anschnitt

- Das Logo wird so platziert, dass die Schwinge mit dem oberen Rand des Papiers abschließt (siehe. 1.6. ).

## 1.6. Anwendungs- / Platzierungsbeispiele

### Briefbogen:

Kann im "Baukastensystem" anhand eines vorgegebenen Rasters für jede Abteilung / jeden Turngau separat erstellt werden



**Bildungswerk**  
Bildungswerk Postfach 50 10 29 D-70340 Stuttgart  
Bildungswerk des Schwäbischen Turnerbundes e.V.  
Postfach 50 10 29 D-70340 Stuttgart

**Turngau Staufeu**  
Turngau Staufeu • John-F.-Kennedy-Str. 32 • 73037 Göppingen  
Turngau Staufeu  
John-F.-Kennedy-Str. 32  
73037 Göppingen  
Geschäftszeiten:  
Di: 16.00 - 18.00 Uhr  
Do: 10.00 - 12.00 Uhr  
Tel: 07161 / 96 80 73  
Fax: 07161 / 96 80 74

**Schwäbischer Turnerbund e.V.**  
Schwäbischer Turnerbund e.V. Postfach 50 10 29 D-70340 Stuttgart  
Schwäbischer Turnerbund e.V.  
Postfach 50 10 29 D-70340 Stuttgart  
Postscheckkonto  
Stuttgart  
168 68-707 (BLZ 600 100 70)  
Landesbank  
Baden-Württemberg  
2 583 006 (BLZ 600 501 01)

Platzierung im An-schnitt

STB-Publikationen:

Bei den STB-Publikationen STB-Spezial, STB magazin wird auf das Logoelement "Nr. 1" verzichtet. Hier gab es Verwechslungen mit der Erscheinungsnummer.

Platzierung im Anschnitt

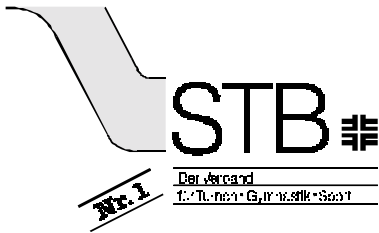


## 2. Die Hausfarben

Farbangaben werden unterschieden in die sogenannten HKS-Echtfarben und die Farbwerte nach der Euroskala, die im Rasterzusammendruck der 4 Grundfarben yellow (y), cyan (c), magenta (m) und black (meist mit k für Kontrast bezeichnet) erzielt werden. Grundsätzlich sollte den HKS-Farben der Vorzug gegeben werden. Bei farbigen Drucksachen sollte aus Kostengründen nach der Euroskala verfahren werden.

Schwinge:	grün	Echtfarbe:	HKS 66
		Euroskala:	100% gelb (y), 60% blau (c)
		Rasterwert:	50% schwarz
Nr. 1 / 4F:	rot	Echtfarbe:	HKS 12
		Euroskala:	100% gelb (y), 100% rot (m)
		Rasterwert:	100% schwarz
STB	schwarz	Rasterwert:	100% schwarz

In der s/w-Darstellung kommen prozentuale Rasterwerte zum Einsatz.



### Rot:

- Steht für Kraft und Dynamik, für Leistung, für Erneuerung, für Durchsetzungsvermögen und Optimismus

### Grün:

- Steht für Leben, für Umwelt, für Ausgeglichenheit und für Entspannung

### Schwarz:

- Steht für Disziplin, für Ausdruck, für Leidenschaft, für Standfestigkeit und für Intensität.

## Faustregeln zur Gestaltung mit Farbe (Schrift, Flächen, ...)

- Schaffung eines klaren Farbsystems
- sparsamer Einsatz von Farben erhöht die Aufmerksamkeit
- zu viele Farben, zu viel Einsatz von Farben führt zur Unübersichtlichkeit

## Faustregeln

### 3. Die Hausschrift

#### 3.1. Grundsätzliches zur Schrift

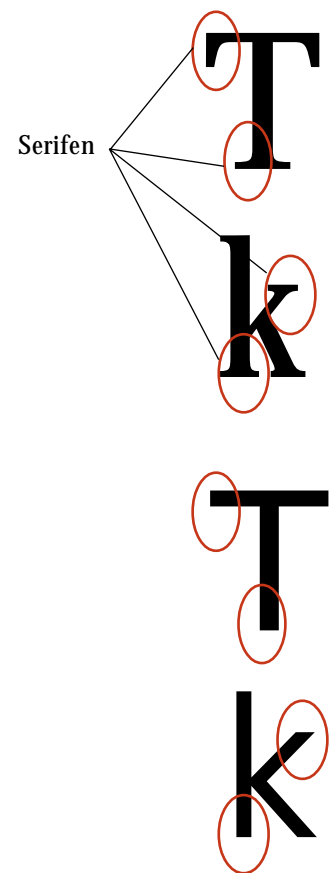
Jede Schrift gehört zu einer bestimmten **Schriftgruppe**, die Schriften mit ähnlichen Eigenschaften beschreibt. Insgesamt gibt es 10 Schriftgruppen, die man grob vereinfacht in 3 Hauptgruppen einteilen kann:

Schriftgruppe

Schriftfamilie

Schriftschnitt

Serifenschriften	serifenlose Schriften	Schmuck-/Schreibschriften:
Drei Ringe den Elbenkönigen hoch im Licht, <i>Times New Roman</i>	Drei Ringe den Elbenkönigen hoch im Licht, <i>Sans / Helvetica</i>	DREI RINGE DEN ELBENKÖNIGEN HOCH IM LICHT, MS SANS SERIFE
Drei Ringe den Elbenkönigen hoch im Licht, <i>Garamond</i>	Drei Ringe den Elbenkönigen hoch im Licht, <i>Arial</i>	<i>Drei Ringe den Elbenkönigen hoch im Licht,</i> <i>Brody</i>
Drei Ringe den Elbenkönigen hoch im Licht, <i>Century</i>	Drei Ringe den Elbenkönigen hoch im Licht, <i>Futura</i>	<i>Drei Ringe den Elbenkönigen hoch im Licht,</i> <i>Boulevard</i>
Drei Ringe den Elbenkönigen hoch im Licht, <i>Baskerville</i>		<b>DREI RINGE DEN ELBENKÖNIGEN HOCH IM LICHT,</b> <b>ATLANTIC INLINE</b>
Drei Ringe den Elbenkönigen hoch im Licht, <i>Book Antiqua</i>		DREI RINGE DEN ELBENKÖNIGEN HOCH IM LICHT, <i>ANNA</i>
Die meisten Serifenschriften sind überall einsetzbar und optimal für lange Texte geeignet, da durch den harmonischen Stichthythmus das Auge weniger ermüdet.	Serifenlose Schriften sind in der Regel ebenfalls universell einsetzbar. Sie wirken modern, kühl und sachlich.	Schmuck- und Schreibschriften sind nicht für Fließtext geeignet. Sie sollten sehr sparsam eingesetzt werden.



Jede Schriftgruppe ist unterteilt in verschiedene **Schriftfamilien** (Times, Helvetica, ...). Diese Schriftfamilien wiederum bestehen aus den einzelnen **Schriftschnitten**, z.B.:

Swiss light	Dies ist Blindtext 12 Pkt
Swiss medium	Dies ist Blindtext 12 Pkt
Swiss heavy	Dies ist Blindtext 12 Pkt
Swiss Bold Outline	Dies ist Blindtext 12 Pkt
<i>Swiss medium Italic (Kursiv)</i>	<i>Dies ist Blindtext 12 Pkt</i>

**Begriffe**

- **Bold**  
Fett
- **Heavy**  
Fett
- **Italic**  
Kursiv
- **Condensed**  
Gestaucht
- **Extended**  
Gestreckt
- **Outline**  
Buchstaben  
nicht gefüllt

**Faustregeln zur Gestaltung mit Schrift**

- Möglichst wenig unterschiedliche Schriftfamilien innerhalb eines Dokumentes
- Niemals verschiedene Schriftfamilien einer Schriftgruppe innerhalb eines Dokumentes
- Vor Beginn ein klares Hierarchiesystem festlegen, d.h. Schrift und Schriftgrößen der einzelnen Textelemente definieren (Überschriften, Text, ...)
- Arbeiten mit Kontrast, d.h. deutliche Unterscheidung von Überschriften und Text durch Schriftgröße. Auch das Verwenden unterschiedlicher Schriften erzeugt Kontrast. Gut geeignet: Überschrift z.B. Helvetica, Fließtext z.B. Times

**Faustregeln**

Lesbarkeit und klare Darstellung geht vor "Schönheit"

Nach der Wahl von Schriftgruppe, -familie und -schnitt müssen noch die verschiedenen **Schriftgrößen** festgelegt werden. Sie wird in Punkt angegeben, wobei 1 Punkt 0,376 mm entspricht.

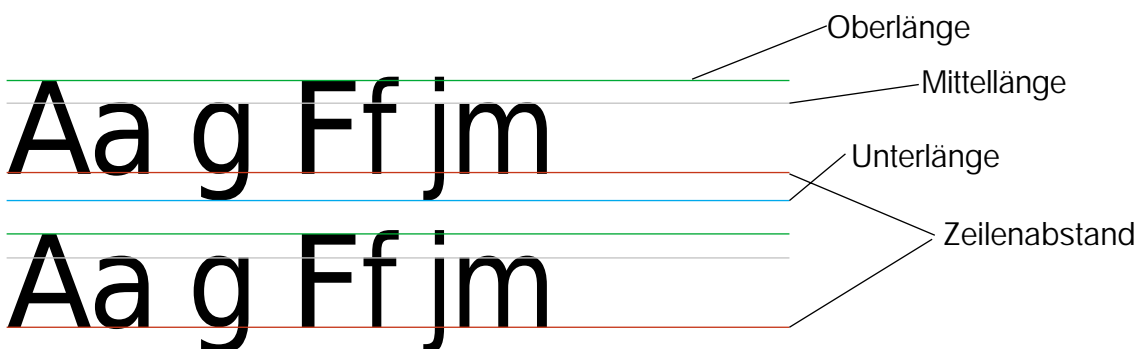
**Punkt**

1 Pkt = 0,376 mm

**Laufweite:** Abstände zw. den einzelnen Buchstaben (je enger, desto schwerer ist die Schrift zu lesen)

**Zeilenabstand:** Sollte immer etwa 20% größer sein als die Schriftgröße

**Unter- / Mittel- / Oberlänge:**



**Begriffe**

- Laufweite
- Zeilenabstand
- Unterlänge
- Mittellänge
- Oberlänge

## 3.2. STB-Hausschrift

---

Die STB-Hausschrift gehört zur Gruppe der serifenlosen Schriften, die Schriftfamilie ist Helvetica. Der Standard-Schriftschnitt für Fließtext ist Helvetica light, für Überschriften Helvetica bold.

Die Helvetica ist modern, klar und sachlich und wird sowohl für Überschriften als auch für den Fließtext eingesetzt. Schriftfamilien mit den Namen Sans, Swiss und Zürich sind mit der Helvetica nahezu identisch und können am eigenen PC als Ersatz benutzt werden.

Swiss light                                Dies ist Blindtext 12 Pkt

*Swiss light Italic*                        *Dies ist Blindtext 12 Pkt*

Swiss Heavy (bold)                       Dies ist Blindtext 12 Pkt

Bitte bei Erstellung einer Datei für Druckereien beachten: Druckereien können im Gegensatz zum PC nicht einfach jeden Schriftschnitt durch einen "Klick" auf den Schalter "Fett" bzw. "Kursiv" verändern, sondern sie brauchen dafür jeweils einen eigenen Schriftschnitt. Dies müssen wir bei der Erstellung der Datei am eigenen Rechner berücksichtigen, da ansonsten keine zufriedenstellenden Druckergebnisse erreicht werden können bzw. ein erheblicher Mehraufwand (Zeit / Kosten) notwendig wird.

Zur STB-Hausschrift gehören als Gestaltungsmittel Linien, die die einzelnen Absätze klar gliedern.

## Anwendungsbereiche

Die STB-Hausschrift soll grundsätzlich für alle Drucksachen des STB und seiner Unterorganisationen benutzt werden, z.B.:

- Handzettel
- Plakate
- Programmhefte
- Ausschreibungen
- Pressedienste
- STB-Publikationen (Spezial, Magazin, ...)
- Geschäftsbriefe
- Fax
- Turngau-Info
- Sponsoringangebote

### **Hausschrift**

- Helvetica light

## Das STB-Schriftsystem

---

# Headline

---

Headline: Swiss heavy, 34 Pkt, zentriert, Linie oben / unten 1 Pkt

---

## Titel 1

---

Titel 1: Swiss heavy, 20 Pkt, linksbündig, Linie oben / unten 0,5 Pkt

---

## Titel 2

---

Titel 2: Swiss heavy, 16 Pkt, linksbündig, Linie unten 0,5 Pkt

---

## Titel 3

Titel 3: Swiss heavy, 14 Pkt, linksbündig

## Fließtext

Fließtext: Swiss light, 12 Pkt, Blocksatz

## Fließtext fett

Fließtext fett: Swiss medium, 12 Pkt, Blocksatz

Die hier angegebenen Schriftgrößen sind exemplarisch (passend für dieses Dokument). Sie variieren je nach Format und Zweck der Drucksache.

Im STB-Schriftsystem sind ausser der Helvetica keine weiteren Schriftfamilien vorgesehen. In Ausnahmefällen kann für bestimmte Textelemente eine andere Schrift eingesetzt werden (z.B. die "Randbemerkungen" in diesem Dokument, Bildunterschriften oder eine Schmuckschrift als Überschrift). Man kann dies zum Abheben dieser Elemente aus dem normalen Text oder zur Gestaltungen eines Dokumentes mit Text verwenden. Bitte aber sparsam einsetzen (siehe "Faustregeln zur Gestaltung mit Schrift").

### Begriffe

- **Headline**  
Hauptüberschrift
- **Subline**  
Zwischenüberschrift
- **Body Copy**  
Fließtext
- **Blindtext**  
Text-Platzhalter zu Layout-Zwecken